

# Envisager *demain*

SELON LE RICHE HÉRITAGE DE NOTRE  
PASSÉ ET LES RÉALITÉS DU PRÉSENT

L'ÉTAT DE L'ÉGLISE EN 2010





# Envisager *demain*

## L'ÉTAT DE L'ÉGLISE

Salutations à tous !

Nous avons l'honneur de vous présenter le rapport sur l'état de l'Église en 2010.

Ce compte rendu annuel de l'Église méthodiste unie est une ressource qui nous aide à évaluer nos réalités actuelles, à célébrer la vitalité de notre mission de faire des disciples de Jésus-Christ pour transformer le monde, ainsi qu'à identifier toutes les chances à saisir ainsi que les défis à relever en vue de faire progresser notre ministère.

Les conclusions de ce rapport aident à façonner des conversations sur l'avenir de l'église, à informer une planification stratégique et à évaluer les succès dans l'ensemble de la vie de notre dénomination. Nous reconnaissons qu'il y a des défis à relever, mais nous voyons aussi des signes d'espérance.

Les méthodistes unis continuent à partager l'amour de Dieu tous les jours dans leurs communautés. Nous voyons qu'ils ont une détermination renouvelée et un engagement profond à l'accomplissement de la mission de l'église par le service fidèle, par la prière et par l'action. Conformément à notre héritage wesleyen, nous sommes en train d'attiser les flammes d'un mouvement !

Pour le peuple de l'Église méthodiste unie, pour leurs prières, leur présence, leurs dons, leur service et leur témoignage, nous rendons grâce à Dieu ! Dieu nous appelle à un avenir fidèle et fructueux !

« Car je connais les projets que j'ai formés sur vous, dit l'Éternel, projets de paix et non de malheur, pour vous donner un avenir et de l'espérance. » Jérémie 29,11 (Louis Segond)



Évêque Gregory Vaughn Palmer  
RÉGION ÉPISCOPALE D'ILLINOIS  
ANCIEN PRÉSIDENT DU CONSEIL DES ÉVÊQUES

Évêque Larry M. Goodpaster  
RÉGION ÉPISCOPALE DE CHARLOTTE  
PRÉSIDENT DU CONSEIL DES ÉVÊQUES

Évêque John L. Hopkins  
RÉGION ÉPISCOPALE D'OHIO  
PRÉSIDENT DE LA TABLE CONNEXIONNELLE

Évêque G. Lindsey Davis  
RÉGION ÉPISCOPALE DE LOUISVILLE  
PRÉSIDENT DU CONSEIL GÉNÉRAL DES  
FINANCES ET DE L'ADMINISTRATION

Vanessa Smiley de l'église *Foundry United Methodist Church* à Washington DC, aide Jules, 4 ans, à ensacher des biscuits pour des repas qui seront livrés à deux agences de service à la communauté dans les environs pour servir leurs clients.

UMNS Photo de John Coleman



Les conclusions de ce rapport aident à façonner des conversations sur l'avenir de l'église, à informer une planification stratégique et à évaluer les succès dans l'ensemble de la vie de notre dénomination. Nous reconnaissons qu'il y a des défis à relever, mais nous voyons aussi des signes d'espérance.



Le Rév. James Bentley célèbre la Sainte Cène chaque lundi soir lorsque *canvascommunity*, une nouvelle congrégation méthodiste unie à Little Rock, Arkansas, se rassemble pour le culte.

*Photo de Patrick Shownes*



## RAPPORT SUR L'ÉTAT DE L'ÉGLISE RESSOURCES SUPPLÉMENTAIRES

Les informations dans ce rapport ont suscité une conversation fort nécessaire entre les responsables partout dans l'Église méthodiste unie, ce qui ouvrira la voie à des changements essentiels dans l'ensemble de la dénomination. Nous vous recommandons de suivre l'évolution des ressources indiquées ci-dessous pendant les prochains mois pour vous tenir au courant des changements qui seront proposés à la Conférence générale de 2012.

### CES QUATRE PRIORITÉS SONT LES SUIVANTES

Développer des responsables qui ont des principes chrétiens pour l'église et pour le monde

Créer des nouveaux endroits pour des nouveaux convertis et redynamiser les congrégations qui existent

S'engager au ministère avec les pauvres

Combattre les maladies causées par la pauvreté en améliorant la santé à l'échelle mondiale.

#### ► Le Comité directeur du projet Appel à l'Action

est un nouveau groupe de travail qui examine la structure de l'église dans l'avenir afin de s'adresser aux exigences du 21<sup>ème</sup> siècle en vue d'accomplir notre ministère. Pour de plus amples informations, visitez [www.umc.org/calltoaction](http://www.umc.org/calltoaction)

#### ► Le Comité d'Étude sur la Nature mondiale de l'Église méthodiste unie

examine depuis deux ans l'avenir de la dénomination. La question fondamentale que le comité étudie est la suivante : Quelle serait la structure de l'église en 2016, 2024 et même au-delà de 2050 ? Visitez [www.worldwideumc.org](http://www.worldwideumc.org) pour connaître les résultats et pour participer à la conversation.

#### ► Un petit aperçu des œuvres des agences et conseils généraux liées aux quatre domaines sur lesquels l'église se focalise

est disponible en ligne sur [www.umc.org/focusareas](http://www.umc.org/focusareas). Le rapport, élaboré par la Table des Secrétaires généraux et des Présidents des Agences, révèle qu'il y a beaucoup de collaboration partout dans la dénomination et de nouveaux partenariats sont formés partout.



L'ÉTAT  
DE L'ÉGLISEStatistiques concernant  
le nombre de membres

Au 31 décembre 2008, l'Église méthodiste unie avait environ 11 millions de membres professants et 2,5 millions de membres baptisés supplémentaires en Afrique, en Europe, aux États-Unis et aux Philippines. Par rapport à dix ans plus tôt, le nombre de membres professants dans le monde entier a augmenté de plus de 14%, soit plus de 1,38 millions de membres, et le nombre de membres baptisés a augmenté de presque 27%, soit plus de 500.000 membres.

CONFÉRENCE CENTRALE / RÉGION	1998 MEMBRES	2008 MEMBRES	CHANGEMENT DU NOMBRE DE MEMBRES
AFRIQUE CENTRALE	128.016	374.090	246.074
CONGO	630.697	1.090.863	460.166
AFRIQUE DE L'OUEST	316.825	1.636.815	1.319.990
EUROPE DU CENTRE ET DU SUD	22.218	16.162	-6.056
ALLEMAGNE	39.800	33.364	-6.436
EUROPE DU NORD ET DE L'EURASIE	19.110	15.560	-3.550
PHILIPPINES	66.901	201.344	134.443
ÉTATS-UNIS	8.363.584	7.774.420	-589.164
<b>TOTAL</b>	<b>9.587.151</b>	<b>11.142.618</b>	<b>1.555.467</b>

L'Église méthodiste unie compte deux genres de membres : membres baptisés et membres professants. Les membres baptisés sont toutes les personnes qui ont reçues le baptême chrétien dans une église méthodiste unie ou qui ont été baptisées dans une autre église et qui ont transféré leur adhésion. Les membres professants sont des personnes baptisées qui sont reçues en tant que membres de l'Église méthodiste unie par le biais d'une profession de foi. La qualité de membre professant est notre expression de l'alliance du baptême par laquelle nous professons notre foi en Dieu et déclarons notre désir de vivre notre vie en tant que disciple de Jésus-Christ.

## RESPONSABLES ÉPISCOPAUX/PASTORAUX DE L'ÉGLISE MÉTHODISTE UNIE

	PASTEURS ORDONNÉS	PASTEURS LOCAUX	ÉGLISES ORGANISÉES	LIEUX		ÉVÊQUES
				RÉGULIERS DE PRÉDICATION	DE CONFÉRENCES ANNUELLES	
AFRIQUE	4.253	3.985	4.938	4.875	30	12
EUROPE	985	68	1.048	283	20	4
ASIE DU SUD-EST	792	881	1.372	286	24	3
ÉTATS-UNIS	38.245	6.971	33.953	N/A	59	50

Une mère à Lekki, Nigeria, protège son enfant en le couchant sous une moustiquaire traitée à l'insecticide fournie par la campagne de moustiquaires *Nothing But Nets*. Le peuple de l'Église méthodiste unie est un des fondateurs et partenaires dans cet effort pour combattre le paludisme.

UMNS Photo de Mike BuBose





nces annuelles

# 133

ences annuelles dans le monde entier

30 en Afrique  
20 en Europe  
24 aux Philippines  
59 aux États-Unis

# 69

évêques en fonction

12 en Afrique  
4 en Europe  
3 aux Philippines  
50 aux États-Unis

## Un défi à relever : le déclin du nombre de membres

Pour s'adresser au déclin du nombre de membres aux États-Unis et en Europe, la Conférence générale de 2008 a pris des mesures audacieuses en adoptant les quatre priorités suivantes sur lesquelles l'Église doit se focaliser pour accomplir son ministère :

- Développer des responsables qui ont des principes chrétiens pour l'église et pour le monde ;
- Créer des nouveaux endroits pour de nouveaux convertis et redynamiser les congrégations qui existent ;
- S'engager au ministère avec les pauvres ; et
- Combattre les maladies causées par la pauvreté en améliorant la santé à l'échelle mondiale.

Ces priorités sont l'élément central d'un mouvement à travers la dénomination qui apporte à tous les méthodistes dans le monde entier une vision et de l'inspiration et qui produit aussi des résultats mesurables.

Nous voyons de plus en plus à travers l'église des responsables qui sont créatifs et innovateurs. Par exemple, des responsables dans une église en Floride ont plus que triplé le nombre de membres de leur congrégation grâce à des ministères spécifiques destinés à des groupes mal desservis, tel qu'un programme de rétablissement et la construction d'un nouveau centre communautaire. D'autres exemples comprennent :

- 177 nouvelles congrégations ont été créées partout dans le monde. Dans le cadre d'une série d'initiatives de mission de l'Église méthodiste unie, parrainées par le Conseil général des Ministères globaux, 106 nouvelles congrégations ont été créées

en dehors des États-Unis en 2009 en plus de 71 nouvelles congrégations aux États-Unis. Depuis cinq ans, 360 nouvelles congrégations ont été implantées aux États-Unis.

- Une pharmacie qui distribue des médicaments gratuitement a été mise en place dans l'Ohio central pour s'engager au ministère avec les pauvres. Cette pharmacie est le résultat d'un partenariat formé à l'initiative de la Conférence annuelle de l'Ohio de l'Ouest. Celle-ci travaillera aussi avec les hôpitaux, les associations médicales, les organisations de santé et les fondations de la région.
- En avril 2010, 30.000 moustiquaires ont été distribuées à plus de 8.000 ménages dans la République démocratique du Congo. L'Église méthodiste unie a contribué 150.000 USD à une initiative professionnelle dans ce pays pour combattre le paludisme.

Depuis si peu de temps après la Conférence générale de 2008, un nouveau dialogue sur la structure et les pratiques de l'église a commencé, et continue, afin de trouver un moyen d'améliorer notre travail et la communication à travers notre dénomination. De nouveaux partenariats sont en voie de formation afin de fortifier nos efforts en vue de faire des disciples de Jésus-Christ pour transformer le monde.

nombre de moustiquaires distribuées pour combattre le paludisme

# 3.000.000





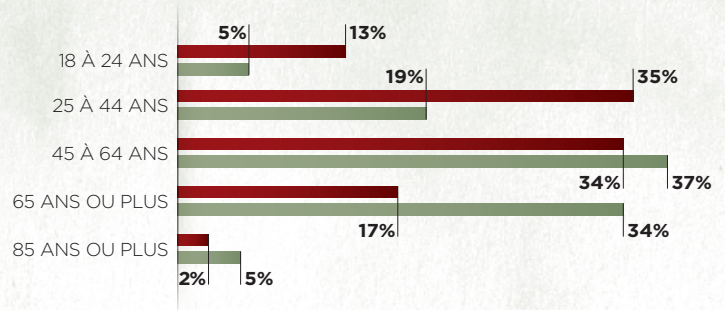
# Données fondamentales recueillies durant l'Étude sur la Vie des Congrégations aux États-Unis

Le bureau d'analyse et de recherche du Conseil général des Finances et de l'Administration a recruté des congrégations pour participer à une étude sur la Vie des Congrégations aux États-Unis soit le 26 avril 2009, soit le 3 mai 2009. On a demandé aux églises de distribuer un questionnaire à chacun des membres assistant au culte ce dimanche particulier. Les églises participant à cette étude ont été sélectionnées au hasard d'après une liste de responsables qui avaient indiqué en 2008 sur un questionnaire à l'intention des responsables des congrégations que ce projet les intéressait. Des églises supplémentaires raciales et ethniques ont été recrutées avec l'assistance des responsables des associations méthodistes

unies pour la défense des droits de ces groupes minoritaires. Presque 200 églises se sont inscrites pour participer à cette étude et plus de 70% d'entre elles ont renvoyé les questionnaires dûment remplis. Les données finales représentent 141 églises et 8.622 fidèles individuels.

Selon les données recueillies, les méthodistes aux États-Unis sont beaucoup plus souvent nés aux États-Unis, sont éduqués, mariés et de classe moyenne. Plus de 96% de méthodistes ont indiqué qu'ils étaient nés aux États-Unis par rapport à 88% de la population générale aux États-Unis. Plus de 92% de méthodistes aux États-Unis ont fini au moins leurs études secondaires par rapport à 87% de la population

## POPULATION AUX USA & PARTICIPANTS AU CULTE

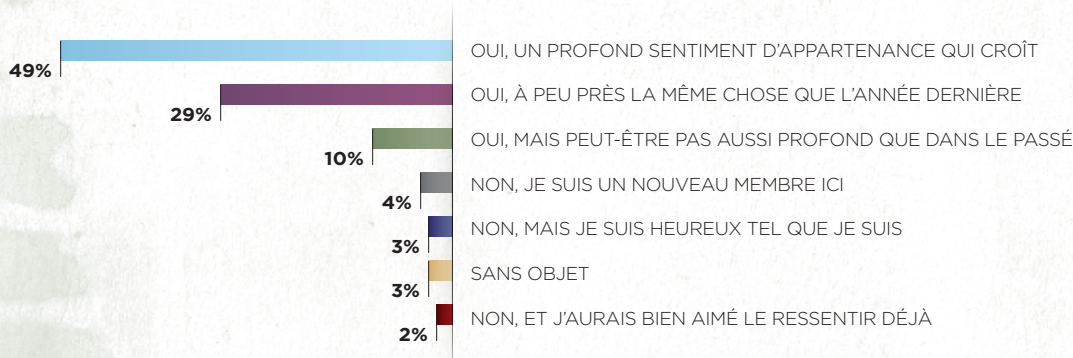


générale aux États-Unis. Un peu plus de la moitié des méthodistes en sont toujours à leur premier mariage. Une faible majorité (51%) indique le revenu de leur foyer comme étant 50.000 USD ou plus.

L'âge moyen de la population aux États-Unis est 35 ans ; l'âge moyen des membres de l'Église méthodiste unie est 57 ans.

Le graphique suivant divise la population des États-Unis de 18 ans ou plus selon certaines tranches d'âge. La bande rouge représente le pourcentage de la population totale aux États-Unis selon les tranches d'âge, de même, la bande bleue représente le pourcentage de méthodistes assistant au culte selon les résultats de cette étude.

## AVEZ-VOUS UN PROFOND SENTIMENT D'APPARTENANCE À CETTE CONGRÉGATION ?

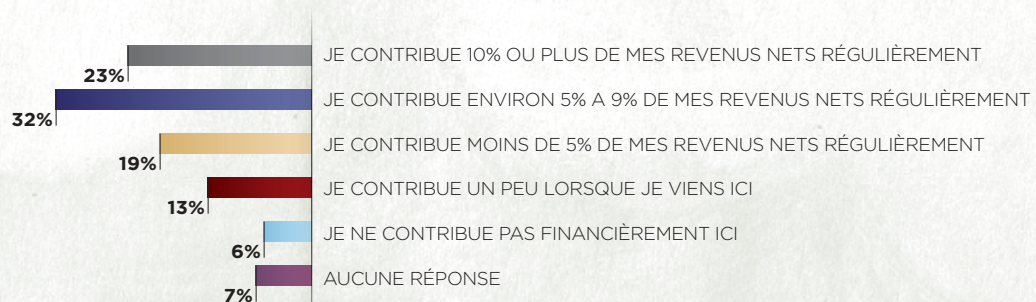


Les personnes répondant au questionnaire ont dit que les aspects qu'ils appréciaient personnellement dans la vie de la congrégation étaient le partage de la Sainte-Cène et l'écoute des prédications. Presque la moitié des participants ont dit qu'ils avaient un profond sentiment d'appartenance à leur congrégation actuelle.

Lorsqu'on leur a demandé si leur congrégation avait une vision, un objectif ou une direction bien distincte pour leur ministère, 35% ont répondu affirmativement et ont indiqué qu'ils s'engageaient profondément à ces objectifs.

En termes de dons financiers à leur congrégation, 32% ont répondu qu'ils contribuaient régulièrement 5% à 9% de leurs revenus nets, tandis que 23% des répondants contribuent régulièrement 10% ou plus de leurs revenus nets.

## ENVIRON COMBIEN CONTRIBUEZ-VOUS FINANCIÈREMENT À CETTE CONGRÉGATION ?





Les éléments de la Sainte Cène sont présentés pendant un culte au sein de la communauté de foi *Hot Metal Bridge* à Pittsburgh. La congrégation emploie le théâtre au lieu de prédications traditionnelles et attire ainsi un groupe diversifié de fidèles qui comprend des grands-parents, des jeunes adultes tatoués et percés, des personnes sans domicile et des familles venant des banlieues les plus riches de la ville. L'Église fut implantée en 2004 par le Rév. Jim Walker, un pasteur méthodiste uni et son ami, le Rév. Jeff Eddings, un pasteur presbytérien.

UMNS Photo de Michael Henninger



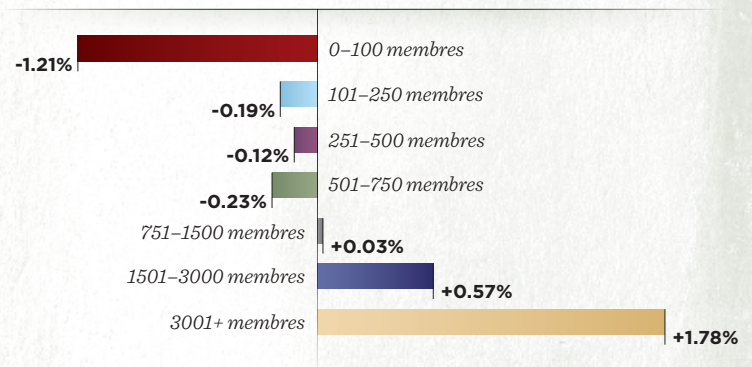
## Secteurs de croissance

En 2007-2008, 34,7% des églises méthodistes unies aux États-Unis ont annoncé une augmentation du nombre de leurs membres, dont une augmentation moyenne de 3,3% depuis 2006-2007.

Les églises qui avaient un plus grand nombre de membres avaient tendance à croître, tandis que les églises qui avaient moins de membres avaient tendance à décroître. En 2008, une église moyenne croissante comprenait environ 325 membres, et une église moyenne décroissante comprenait environ 182 membres.

Aux États-Unis, le nombre de membres professants a diminué de 7%, soit presque 590.000 membres depuis dix ans. Aux États-Unis, le nombre de membre professants diminue tous les ans depuis que l'Église méthodiste unie a été formée en 1968. Ces dernières années, ce déclin s'est accéléré : le pourcentage du déclin d'une année à l'autre pour l'église aux États-Unis était de -0,48% en 1997-1998. En 2007-2008, ce pourcentage avait empiré jusqu'à -1,01%.

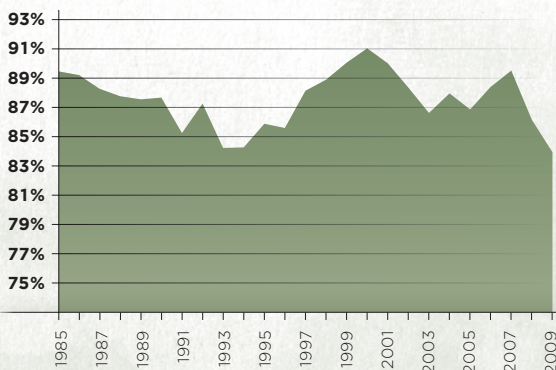
### POURCENTAGE MOYEN DE CHANGEMENT DU NOMBRE DE MEMBRES PROFESSANTS D'UNE CONGRÉGATION (2007-2008), PAR CATÉGORIE DU NOMBRE DE MEMBRES



## Contributions financières

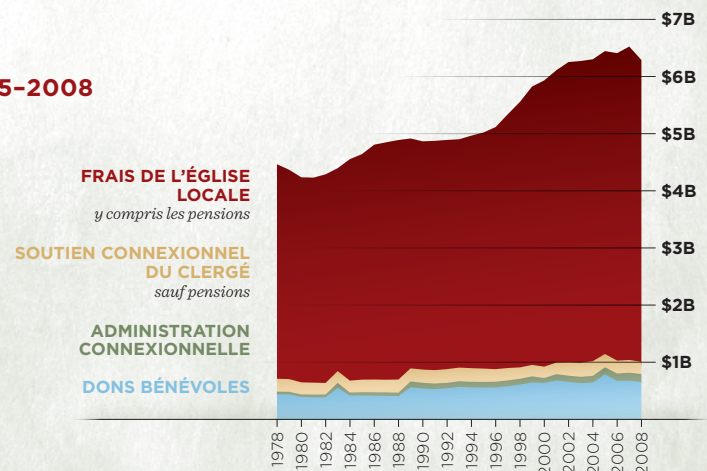
Les églises locales aux États-Unis, selon leurs rapports, ont reçu en tout plus de 6,5 milliards USD de contributions et avaient presque 6,3 milliards USD de frais.

### POURCENTAGE PAYÉ POUR LES CONTRIBUTIONS CONNEXIONNELLES À TOUTS LES FONDS GÉNÉRAUX, 1985-2008



### CATÉGORIES DES FRAIS DES ÉGLISES LOCALES, 1978-2008

(après correction due à l'inflation)





## La Table Connexionnelle de l'Église Méthodiste Unie

5760 Legacy Drive, Suite B3-523  
Plano, Texas 75024 USA

Téléphone 866-648-9584

Courriel [connectionaltable@umc.org](mailto:connectionaltable@umc.org)

Site Web [www.umc.org/connectionaltable](http://www.umc.org/connectionaltable)

## Conclusion

Nous tenons à vous remercier pour l'intérêt que vous portez à ce Rapport sur l'état de l'Église en 2010. Au fur et à mesure que la Conférence générale de 2012 se rapproche, la Table connexionnelle et le Conseil des Évêques collaborent avec plusieurs groupes de travail à travers la dénomination pour encourager l'alignement envers une vision et une direction partagées pour l'avenir de l'Église méthodiste unie. Ces groupes comprennent le Comité directeur du projet Appel à l'Action, le Comité d'Étude sur la Nature mondiale de l'Église méthodiste unie, le Comité d'Étude sur le Ministère, la Commission Foi et Constitution, le Groupe consultatif sur la Durabilité, le Groupe de Travail du Conseil des Évêques sur l'Éducation théologique et la Formation des Cadres, le Groupe de Travail sur les Systèmes de l'Église, le Groupe de Travail sur les Contributions connexionnelles, le Comité permanent en matière des Conférences centrales et la Table des Secrétaires généraux et des Présidents des Agences.

Pour en apprendre davantage à propos des informations présentées dans ce document, visitez [www.umc.org/stateofthechurch](http://www.umc.org/stateofthechurch).

Ce rapport a été réalisé en collaboration avec le Conseil général des Finances et de l'Administration qui a contribué les statistiques et avec l'agence de Communications de l'Église méthodiste unie qui a contribué à la production de ce rapport. Des informations supplémentaires incluses dans le rapport sont tirées du Rapport sur les quatre priorités de l'Église pour le ministère présenté par la Table des Secrétaires généraux.

L'Évêque Benjamin Boni tient la main de la Rév. Cynthia Harvey, qui est actuellement la directrice exécutive du Comité de Secours de l'Église méthodiste unie, pendant un culte après avoir distribué des moustiquaires traitées à l'insecticide pendant toute une semaine pour combattre le paludisme en Côte d'Ivoire. Les méthodistes unis de Côte d'Ivoire et les conférences du Texas se sont associés à la Fondation des Nations Unies, au Ministère de la Santé ivoirienne, et à d'autres organisations pour distribuer 855.000 moustiquaires aux familles ayant des enfants de 9 à 59 mois.

*UMNS Photo de Mike BuBose*

### PHOTO SUR LA COUVERTURE

Sharlene Jean offre de l'eau potable traitée à un enfant qui habite dans un camp de fortune à Gresier, Haïti. Le Comité de Secours de l'Église méthodiste unie et les agences partenaires ont fourni à ce camp l'équipement nécessaire pour le traitement de l'eau.

*UMNS Photo de Mike BuBose*

